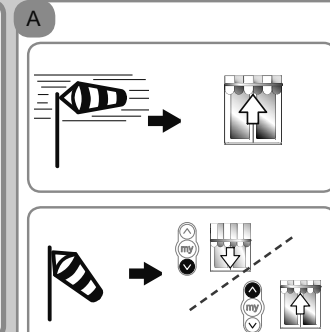


FR 4. Utilisation
Figure A
 Si la vitesse du vent dépasse le seuil de sensibilité réglé, les stores associés au capteur remontent automatiquement.
 Il est impossible d'empêcher la remontée des stores et de descendre les stores tant que le vent souffle au-delà du seuil réglé.
 Lorsque le capteur ne détecte plus de vent pendant 30 sec, il est alors possible de piloter les stores en mode manuel. Cependant tous les automatismes restent bloqués pendant 11 min.
5. Remplacement des piles
Figure B
 Suivre les étapes représentées sur l'illustration.
 Ne jamais utiliser de piles rechargeables.
 Ne pas desserrer la vis du support mural (2 tours de

vis complets maximum) (1).
 Le voyant s'allume en vert si le niveau des piles est suffisant. Il clignote en orange si le niveau des piles est insuffisant (4) (Mettre alors des piles neuves).
 Toujours installer le capteur en position horizontale, les coupelles vers le bas (8).
 Durant le changement des piles, tous les paramètres programmés restent mémorisés sans limite de durée.
6. Questions sur l'Eolis WireFree™ io ?
 Le store remonte toutes les heures :
 - Le capteur ne fonctionne pas car les piles sont usées ?
 - Remplacer les piles du capteur.
 - La réception radio est altérée par des équipements radio externes (par exemple un casque hi-fi) ?
 - Arrêter les équipements radio alentours.
 - Le capteur est en panne ?

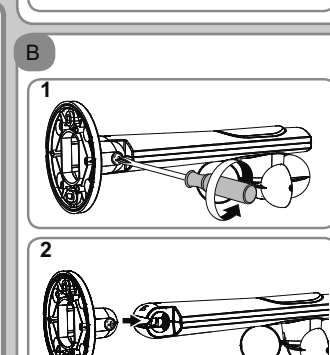
► Contacter l'installateur pour remplacer le capteur si nécessaire.
 Pour tout problème ou question non résolu(e), contacter l'installateur.
7. Données techniques
 Fréquence radio : 868-870 Mhz, lo homecontrol® bidirectionnel tri-bandes.
 Indice de protection : IP 44
 Température d'utilisation : -20°C à +60°C
 Dimension en mm (H x l x e) : 216 x 95 x 95
 Alimentation : 2 piles alcalines type AA (LR6), 1,5 V.
 Les produits électriques et électroniques endommagés tout comme les piles usagées ne doivent pas être jetés avec les ordures ménagères. Veiller à les déposer dans un point de collecte ou dans un centre agréé afin de garantir leur recyclage.



DE 4. Funktion
Abbildung A
 Übersteigt die tatsächliche Windgeschwindigkeit den eingestellten Schwellenwert, werden die Markisen, die mit dem Sensor verknüpft sind, automatisch eingefahren.
 Solange die tatsächliche Windgeschwindigkeit höher ist als der eingestellte Schwellenwert, sind alle Fahrbefehle gesperrt.
 Erkennt der Sensor 30 sec lang keinen Wind, kann die Anwendung im manuellen Modus bedient werden. Die Automatikfunktionen bleiben für ca. 11 min. gesperrt.
5. Austausch der Batterien
Abbildung B
 Führen Sie die in der Illustration gezeigten Schritte durch.
 Verwenden Sie keine wiederaufladbaren Batterien.

Lösen Sie die Schraube des Wandhalters nicht vollständig (maximal 2 volle Umdrehungen) (1).
 Die Status LED leuchtet grün, wenn der Ladezustand der Batterien ausreichend ist. Sie blinkt orange, wenn der Ladezustand der Batterien unzureichend ist (4) (in diesem Fall Batterien austauschen).
 Montieren Sie den Sensor stets waagrecht und mit dem Schalenkreuz nach unten (8).
 Während des Austauschs der Batterien bleiben alle eingestellten Parameter unbegrenzt gespeichert.
6. Fragen zum Eolis WireFree™ io?
 Die Markise fährt jede Stunde ein:
 - Der Sensor funktioniert nicht. Sind die Batterien leer?
 - Die Batterien des Sensors austauschen.
 - Der Funkempfang wird durch externe Sendeanlagen beeinträchtigt (beispielsweise durch einen Hi-Fi-Kopfhörer).
 - Die Sendeanlagen in der Umgebung ausschalten.

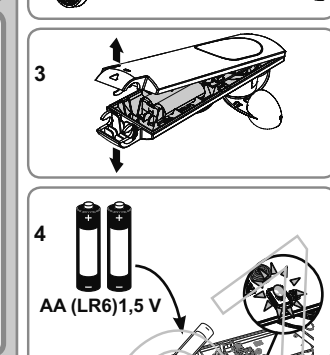
- Ist der Sensor defekt?
 - Wenden Sie sich an Ihren Monteur, um den Sensor gegebenenfalls austauschen zu lassen.
 Bei ungelösten Problemen oder Fragen setzen Sie sich bitte mit Ihrem Monteur in Verbindung.
7. Technische Daten
 Funkfrequenz: 868-870 MHz, lo homecontrol®, bidirektional, Triband.
 Schutzart: IP 44
 Temperaturbereich: -20 °C bis +60 °C
 Abmessungen in mm (H x B x D): 216 x 95 x 95
 Spannungsversorgung: 2 Alkaline-Batterien AA (LR6), 1,5 V.
 Beschädigte elektrische und elektronische Komponenten sowie verbrauchte oder defekte Batterien gehören nicht in den Hausmüll. Entsorgen Sie sie entsprechend den geltenden Vorschriften im Handel oder den kommunalen Sammelstellen.



IT 4. Utilizzo
Figura A
 Se la velocità del vento supera il limite di sensibilità impostato, le tende abbinate al sensore risalgono automaticamente.
 È impossibile impedire la risalita delle tende e abbassare le tende finché il vento soffia al di là del limite impostato.
 Se il sensore non rileva più vento per 30 sec., diventa possibile comandare le tende in modalità manuale. Tutti gli automatismi restano comunque bloccati per 11 minuti.
5. Sostituzione delle batterie
Figura B
 Seguire le fasi raffigurate nell'illustrazione.
 Non utilizzare mai batterie ricaricabili.
 Non svitare la vite del supporto a muro (2 giri completi della vite al massimo) (1).

La spia si accende di colore verde se il livello delle batterie è sufficiente. Lampeggia di colore arancione se il livello delle batterie è insufficiente (4) (Inserire allora delle batterie nuove).
 Installare sempre il sensore in posizione orizzontale, con le palette rivolte verso il basso (8).
 Durante la sostituzione delle batterie, tutti i parametri programmati restano memorizzati senza limite di durata.
6. Domande sull'Eolis WireFree™ io?
 La tenda risale ogni ora:
 - Il sensore non funziona perché le batterie sono esaurite?
 - Sostituire le batterie del sensore.
 - La ricezione radio è alterata da apparecchiature radio esterne (ad esempio una cuffia hi-fi)?
 - Spegnerle i dispositivi radio presenti nelle vicinanze.
 - Il sensore è guasto?

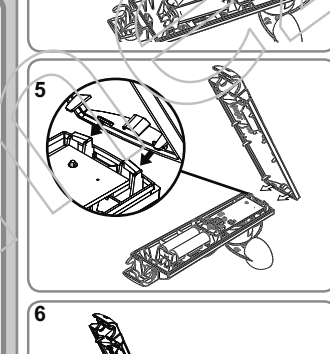
► Contattare l'installatore per sostituire il sensore, se necessario.
 Per ogni problema o domanda non risolti, contattare l'installatore.
7. Dati tecnici
 Frequenza radio: 868-870 Mhz, lo homecontrol® bidirezionale a tre bande.
 Grado di protezione: IP 44
 Temperatura di utilizzo: da -20°C a +60°C
 Dimensioni in mm (A x l x s): 216 x 95 x 95
 Alimentazione: 2 batterie alcaline tipo AA (LR6), 1,5 V.
 I prodotti elettrici ed elettronici danneggiati, così come le batterie esauste, non devono essere gettati insieme ai normali rifiuti domestici. Depositarli in un punto di raccolta o in un centro autorizzato per garantirne il riciclaggio.



NL 4. Gebruik
Figuur A
 Als het waait met een windsnelheid boven de ingestelde gevoeligheid, dan gaan de bij de sensor behorende zonweringen automatisch omhoog.
 Zolang de wind harder waait dan de ingestelde drempel, kan de op beweging niet onderbroken worden en kan de zonwering niet omlaag gestuurd worden.
 Als de sensor geen wind detecteert gedurende 30 seconden, dan kunnen de zonweringen met de hand bediend worden. Alle automaten blijven echter gedurende 11 minuten geblokkeerd.
5. Verwisselen van de batterijen
Figuur B
 Volg de stappen die op de tekening zijn aangegeven.
 Gebruik nooit oplaadbare batterijen.
 Zet de schroef van de muursteun niet helemaal los

(max. 2 complete omwentelingen) (1).
 De LED brandt groen als de batterijen voldoende geladen zijn. Hij knippert oranje als de batterijen onvoldoende geladen zijn (4) (Plaats dan nieuwe batterijen).
 Installeer de sensor altijd horizontaal, de cups aan de onderkant (8).
 Tijdens het vervangen van de batterijen, blijven alle geprogrammeerde parameters permanent in het geheugen bewaard.
6. Vragen over de Eolis WireFree™ io?
 De zonwering gaat om het uur omhoog:
 - De sensor werkt niet want de batterijen zijn leeg?
 - Vervang de batterijen van de sensor.
 - De radio-ontvangst wordt gestoord door externe radio signalen (bijvoorbeeld van een hi-fi hoofdtelefoon)?
 - Schakel de radioapparatuur die zich in de omgeving

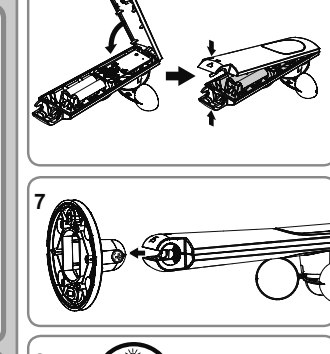
bevindt uit.
 - De sensor is defect?
 - Neem contact op met de installateur om de sensor indien nodig te vervangen.
 Voor onopgeloste problemen of vragen, neemt u contact op met de installateur.
7. Technische gegevens
 Radiofrequentie: 868-870 MHz, lo homecontrol® tweerichting driebanden.
 Beveiligingsklasse: IP 44
 Werkingstemperatuur: -20 °C tot +60 °C
 Afmetingen in mm (h x b x d): 216 x 95 x 95
 Voeding: 2 alkalinebatterijen type AA (LR6), 1,5 V.
 Net als lege batterijen mogen defecte elektrische en elektronische producten niet weggegooid worden met het huisvuil. Let er op dat u ze bij een inzamelend depot inlevert zodat ze gerecycled kunnen worden.



EN 4. Operation
Figure A
 If the wind speed exceeds the set sensitivity threshold, the awnings connected to the sensor will close automatically.
 It is impossible to prevent the awnings from being raised and lowered when the wind is blowing at speeds above the threshold set.
 When the sensor does not detect any wind for over 30 seconds, it is then possible to control the awnings in manual mode. However, all automated systems will remain locked for 11 mins.
5. Replacement of the batteries
Figure B
 Follow the steps shown in the illustration.
 Never use rechargeable batteries.

Do not undo the screw for the wall bracket (maximum of 2 complete turns) (1).
 The indicator light will be green if the battery level is correct. It will flash orange if the battery level is not sufficient (4) (fit new batteries).
 Always fit the sensor so that it is horizontal, with the cups facing downwards (8).
 When replacing the batteries, all the programmed settings are stored with no time limit.
6. Questions about the Eolis WireFree™ io
 The awning rises once an hour:
 - The sensor is not operating as the batteries are worn?
 - Replace the sensor's batteries.
 - External radio equipment is interfering with the radio reception (e.g. Hi-Fi radio headphones)?

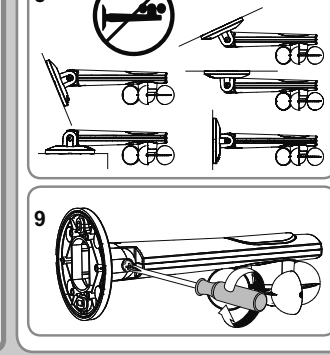
► Turn off all radio equipment nearby.
 - The sensor is not operating?
 ► Contact the installer to replace the sensor if required.
 For any other unresolved problem or question, please contact the installer.
7. Technical data
 Radio frequency: 868-870 Mhz, lo homecontrol® tri-band bi-directional.
 Protection rating: IP 44
 Operating temperature: -20°C to +60°C
 Dimensions in mm (h x w x d): 216 x 95 x 95
 Power supply: 2 AA (LR6) 1.5 V alkaline batteries.
 Damaged electrical or electronic products, such as used batteries, should not be disposed of with household waste. Please take them to a collection point or an approved centre to ensure they are recycled correctly.



ES 4. Utilización
Figura A
 Si la velocidad del viento sobrepasa el límite de sensibilidad ajustado, los toldos asociados al sensor suben automáticamente.
 Es imposible impedir la subida de los toldos y bajar los toldos mientras la velocidad del viento supera el límite programado.
 Cuando el sensor no detecta viento durante 30 s, se pueden accionar los toldos en modo manual. No obstante, todos los automatismos quedan bloqueados durante 11 min.
5. Sustitución de las pilas
Figura B
 Siga las etapas representadas en la ilustración.
 No utilice en ningún caso pilas recargables.
 No afloje el tornillo del soporte mural (2 vueltas completas de tornillo como máximo) (1).

El testigo se ilumina en verde si el nivel de las pilas es suficiente. Parpadea en naranja si el nivel de las pilas es insuficiente (4) (cambie las pilas por unas nuevas).
 Instale siempre el sensor en posición horizontal, con las copelas hacia abajo (8).
 Durante el cambio de las pilas, quedan memorizados todos los parámetros programados sin límite de duración.
6. Preguntas sobre el Eolis WireFree™ io
 El toldo sube cada hora:
 - ¿El sensor no funciona porque las pilas están gastadas?
 - Sustituya las pilas del sensor.
 - ¿La recepción de la señal de radio está alterada por accesorios de radio externos (por ejemplo, un auricular Hi-Fi)?
 - Apague los accesorios de radio situados en las inmediaciones.

- ¿El sensor está estropeado?
 ► Póngase en contacto con el instalador para sustituir el sensor en caso necesario.
 En caso de que surja cualquier otro problema o pregunta no resueltos, póngase en contacto con el instalador.
7. Datos técnicos
 Frecuencia de radio: 868-870 Mhz, lo homecontrol® bidireccional tribanda.
 Índice de protección: IP 44
 Temperatura de uso: -20 °C a +60 °C
 Dimensiones en mm (al x an x pr): 216 x 95 x 95
 Alimentación: 2 pilas alcalinas tipo AA (LR6), 1,5 V.
 Los productos eléctricos y electrónicos deteriorados así como las pilas gastadas no deben tirarse a la basura doméstica. Estos deben depositarse en un punto de recogida selectiva o en un centro autorizado para garantizar su reciclaje.



PT 4. Utilização
Figura A
 Se a velocidade do vento ultrapassar o limiar de sensibilidade regulado, os toldos associados ao sensor sobem automaticamente.
 Não é possível impedir a subida dos toldos e fazê-los descer, enquanto a intensidade do vento for superior ao limiar regulado.
 Se o sensor não detectar vento durante 30 segundos, os toldos podem ser comandados em modo manual. No entanto, todos os automatismos permanecem bloqueados durante 11 minutos.
5. Substituição das pilhas
Figura B
 Seguir as etapas representadas na ilustração.
 Não utilizar pilhas recarregáveis.
 Não desapertar o parafuso do suporte de parede (2 voltas de parafuso completas, no máximo) (1).

O testemunho acende-se a verde, se a carga das pilhas for suficiente. O testemunho pisca a cor-de-laranja, se a carga das pilhas for insuficiente (4) (neste caso, substituir as pilhas por novas).
 Instalar sempre o sensor em posição horizontal, com as pás para baixo (8).
 Durante a substituição das pilhas, todos os parâmetros programados permanecem memorizados sem limite de tempo.
6. Perguntas sobre o Eolis WireFree™ io?
 O toldo sobe de hora em hora:
 - O sensor não funciona porque as pilhas estão gastas?
 - Substituir as pilhas do sensor.
 - A recepção via rádio é perturbada por equipamentos rádio externos (por exemplo, um auscultador sem fios)?
 - Parar os equipamentos rádio situados nas proximidades do sensor.

- O sensor está avariado?
 ► Contatar o instalador para substituir o sensor, se necessário.
 Se surgir qualquer problema ou houver alguma questão não resolvida, contactar o instalador.
7. Dados técnicos
 Frequência rádio: 868-870 MHz, lo homecontrol® bidireccional tri-banda.
 Índice de proteção: IP 44
 Temperatura de utilização: -20 °C a +60 °C
 Dimensões em mm (H x l x e): 216 x 95 x 95
 Alimentação: 2 pilhas alcalinas de 1,5 V, tipo AA (LR6).
 Os produtos eléctricos e electrónicos danificados, tal como as pilhas gastas, não devem ser eliminados com o lixo doméstico. Certifique-se de que os coloca num ponto de recolha ou num centro aprovado, de modo a garantir a sua reciclagem.

EL 4. Χρήση
Εικόνα Α
 Εάν η ταχύτητα του ανέμου υπερβαίνει το ρυθμισμένο όριο ευαισθησίας, οι τένες που λειτουργούν με τον αισθητήρα ανεβαίνουν αυτόματα.
 Δεν είναι δυνατό να εμποδιστεί το ανέβασμα των τετών και να τις κατεβάσετε, όταν η ένταση του ανέμου υπερβαίνει το ρυθμισμένο όριο.
 Όταν ο αισθητήρας πάρει να ανιχνεύσει άνεμο για 30 δευτ., είναι δυνατή η μη αυτόματη λειτουργία των τετών. Ωστόσο, όλοι οι αυτοματισμοί παραμένουν μπλοκαρισμένοι για 11 λεπτά.
5. Αντικατάσταση των μπαταριών
Εικόνα Β
 Ακολουθήστε τα βήματα που υποδεικνύονται στην εικόνα.
 Μην χρησιμοποιείτε ποτέ επαναφορτιζόμενες μπαταρίες.
 Μην ξεσφίγγετε τη βίδα του επιτοιχίου στηρίξεως (2 πλήρεις περιστροφές της βίδας το πολύ) (1).

Το ενδεικτικό ανάβει με πράσινο χρώμα, εάν η φόρτιση των μπαταριών είναι επαρκής. Αναβοβλίνει με πορτοκαλί χρώμα, εάν η φόρτιση των μπαταριών είναι ανεπαρκής (4) (Σε αυτήν την περίπτωση τοποθετήστε καινούργιες μπαταρίες).
 Εγκαθιστάτε πάντοτε τον αισθητήρα σε οριζόντια θέση, με τον έλικα προς τα κάτω (8).
 Σε περίπτωση αλλαγής των μπαταριών, όλες οι προγραμματισμένες παράμετροι παραμένουν αποθηκευμένες απεριόριστα.
6. Ερωτήσεις σχετικά με τον Eolis WireFree™ io;
 Η tenda ανεβαίνει κάθε μία ώρα:
 - Ο αισθητήρας δεν λειτουργεί, διότι οι μπαταρίες έχουν αποφορτιστεί;
 - Αντικαταστήστε τις μπαταρίες του αισθητήρα.
 - Η ραδιοφωνική λήψη είναι κακή γιατί υπάρχει παρεμβολή από άλλα ασύρματα προϊόν (π.χ. ασύρματα Hi-Fi μεγάφωνα);
 ► Σβήστε οποιοδήποτε άλλη ασύρματη συσκευή.

- Ο αισθητήρας παρουσιάζει βλάβη;
 ► Επικοινωνήστε με το άτομο που πραγματοποιεί την εγκατάσταση για να ζητήσετε αντικατάσταση του αισθητήρα εάν είναι απαραίτητο.
 Για οποιοδήποτε πρόβλημα ή ερώτηση που δεν έχει επιλυθεί, επικοινωνήστε με το άτομο που πραγματοποιεί την εγκατάσταση.
7. Τεχνικά χαρακτηριστικά
 Ραδιοσυχνότητα: 868-870 Mhz, lo homecontrol® αμφίδρομης λειτουργίας tri-band.
 Δείκτης προστασίας: IP 44
 Θερμοκρασία χρήσης: -20°C έως +60°C
 Διαστάσεις σε mm (ύψος x πλάτος x πάχος): 216 x 95 x 95
 Τροφοδοσία: 2 αλκαλικές μπαταρίες τύπου AA (LR6), 1,5 V.
 Τα ηλεκτρικά και ηλεκτρονικά προϊόντα που έχουν υποστεί βλάβη όπως επίσης και οι αποφορτισμένες μπαταρίες δεν πρέπει να διατίθενται μαζί με τα οικιακά απορρίμματα. Φροντίστε να τα αποθέσετε σε κάποιο σημείο περισυλλογής ή σε κάποιο εξουσιοδοτημένο κέντρο, ώστε να εξασφαλιστεί η ανακύκλωσή τους.

NO 4. Bruk
Figur A
 Hvis vindhastigheten overskrider den innstilte grenseverdi, kjøres de tilknyttede markisene inn automatisk.
 Det er ikke mulig å hindre at markisene kjøres inn eller å kjøre markisene ut når vindhastigheten er over der. Innstilte grenseverdier.
 Når sensoren ikke har registrert vind på 30 sekunder, kan du styre markisene i manuell modus. Men alle de automatiske funksjonene er blokkert i 11 min.
5. Utskifting av batterier
Figur B
 Følg framgangsmåten på illustrasjonen.
 Bruk aldri oppladbare batterier.
 Løsne ikke skruen i veggfestet helt (maks. to hele omdreininger) (1).

Kontrollampen lyser grønt når det er tilstrekkelig strøm på batteriene. Den blinker oransje når strømnivået på batteriene er for lavt (4) (Da er det på tide å skifte batterier).
 Monter alltid sensoren vannrett med koppene nederst (8).
 Når du skifter batterier, er alle programmerte parametere fremdeles lagret i ubegrenset tid.
6. Se nedenfor hvis du har problemer eller spørsmål angående Eolis WireFree™ io
 Markisen kjøres inn hele tiden.
 - Batteriene er utbrukte, og derfor virker ikke sensoren.
 - Skift ut batteriene i sensoren.
 - Radiomottakningen endres av eksternt radiostyr (for eksempel en hi-fi hodetelefon).
 ► Slå av radiostyret i nærheten.

- Det er oppstått en teknisk feil ved sensoren.
 ► Kontakt installatøren for å få skiftet ut sensoren om nødvendig.
 Hvis du ikke finner noen løsning på problemet, må du kontakte installatøren.
7. Tekniske data
 Radiofrekvens: 868-870 MHz, toveis trebånd io-homecontrol®.
 Beskyttelsesindeks: IP 44
 Anvendelsestemperatur: -20 °C til +60 °C
 Mål i mm (H x l x d): 216 x 95 x 95
 Strømforsöring: 2 alkaliebatterier av typen AA (LR6), 1,5 V.
 Ødelagte elektroniske og elektriske produkter, blant annet brukte batterier, skal ikke kastes i husholdningsaffaldet. De skal leveres til forhandler eller gjenvinningssjasjon for å sikre at de blir resirkulert.

DA 4. Anvendelse
Figur A
 Hvis vindhastigheden overskrider den indstillede grænseværdi, køres de tilknyttede markiser ind automatisk.
 Det er ikke muligt at forhindre, at markiserne køres ind eller at køre markiserne ud, når vindstyrken er over den indstillede grænseværdi.
 Når sensoren ikke har registreret vind i 30 sekunder, kan du styre markiserne i manuell tilstand. Men alle de automatiske funktioner er blokeret i 11 minutter.
5. Udsifting af batterier
Figur B
 Følg fremgangsmåden på illustrationen.
 Brug aldrig genopladelige batterier.
 Skru ikke skruen i vægbeslaget helt ud (maks. 2 hele omdrejninger) (1).

Kontrollampen lyser grønt, når der er tilstrækkelig strøm på batteriet. Den blinker orange, når strømniveauet er for lavt (4) (Så skal batteriet udskiftes).
 Monter altid sensoren vandret med kopperne nederst (8).
 Når du skifter batterier, er alle programmerede parametre gemt ubegrænset.
6. Har du problemer med eller spørgsmål til Eolis WireFree™ io?
 Markisen kører ind hele tiden.
 - Batterierne er ubrugt, og derfor virker sensoren ikke.
 - Udskift batterierne i sensoren.
 - Radiomodtagningen ændres af eksternt radiostyr (for eksempel en hi-hodetelefon).
 ► Afbryd radiostyret i nærheden.

- Sensoren er i stykker.
 ► Kontakt installatøren for at få udskiftet sensoren om nødvendigt.
 Hvis du ikke finder nogen løsning på problemet, skal du kontakte installatøren.
7. Tekniske oplysninger
 Radiofrekvens: 868-870 Mhz, tovejs, trebånd io homecontrol®.
 Beskyttelsesindeks: IP 44
 Anvendelsestemperatur: -20 °C til +60 °C
 Mål i mm (H x L x D): 216 x 95 x 95
 Strøm : 2 alkaliske batterier af typen AA (LR6), 1,5 V.
 Ødelagte elektroniske og elektriske produkter, blandt andet opbrugte batterier, må ikke bortkastes sammen med husholdningsaffaldet. De skal afleveres til forhandleren eller på en miljøstation, så de bliver genvundet.

FI 4. Käyttö
Kuva A
 Jos tuulen nopeus ylittää säädetyt herkkyyssynnyksen, sensoriin yhdistetyt kaihtimet sulkeutuvat automaattisesti.
 Kun tuuli puhaltaa säädetyt kynnyksen ylittävällä nopeudella, kaihtimien nostamista tai laskua ei voida estää.
 - Kun sensori ei enää tunnista tuulta 30 sekunnin aikana, kaihtimia voidaan ohjata manuaalisesti. Kaikkien automatismien toiminta on kuitenkin estetty seuraavien 11 minuutin ajan.
5. Paristojen vaihtaminen
Kuva B
 Seuraa kuvassa esitettyjä vaiheita.
 Älä saa käyttää uudelleen ladattavia paristoja.

Älä lösää seinäkiinnikkeen ruuvia (kaksi täyttää ruuviinkierrosta maksimissaan) (1).
 Paristojen merkivalo syyty vihreänä, jos paristot ovat kunnossa. Se vilkkuu oranssina, jos paristot ovat liian heikot (4) (Vaihda tällöin paristot).
 Asenna sensori aina vaakasuoraan asentoon puoliskoopelaset alaspäin (8).
 Paristojen vaihdon aikana kaikki ohjelmoituid parametrin jäävät muistiin ilman aikarajaa.
6. Kysyttävää Eolis WireFree™ iosta?
 Markiisi nousee ylös tunnin välein:
 - Sensori ei toimi, koska paristot ovat kuluneet.
 - Vahda sensorin paristot.
 - Radiovastaanotto on huono, koska metalliaste ehkäisee radiolähteyksen.
 ► Sammuta lähitöillä olevat radiolaitteet.

- Sensorissa on häiriö.
 ► Ota yhteys asentajaan tarvittaessa sensorin vaihtamiseksi.
 Jos sinulla on ongelmia tai kysymyksiä, joihin et osaa vastata, ota yhteys asentajaan.
7. Tekniset tiedot
 Radiotaajuus: 868-870 Mhz, lo homecontrol® kaksisuuntainen kolmitaajuuusalue.
 Koteloitintuokitus: IP 44
 Käyttölämpötila: -20°C ...60°C
 Mitat (k x l x s): 216 x 95 x 95
 Virransyöttö: 2 alkaaliparistoa, tyyppi AA (LR6), 1,5 V.
 Vahingottuneita sähkö- ja elektroniikkalaitteita tai käytettyjä paristoja ei saa hävittää talousjätteen mukana. Vie ne keräyspisteeseen tai kierrätyslaitokseen.

SV 4. Användning
Bild A
 Om vindhastigheten överstiger det inställda tröskelvärdet hissas markiserna som kopplats till sensorn upp automatiskt.
 Det går inte att stoppa upphissningen eller sänka ner markiserna så länge vindhastigheten ligger över det inställda tröskelvärdet.
 När sensorn under 30 sekunder inte registrerar någon vind går det att manövrera markiserna manuellt. All automatik är spärrad i ytterligare 11 minuter.
5. Batterier byt
Bild B
 Följ stegen på bilden.
 Använd aldrig uppladdningsbara batterier.
 Skruva inte loss skruven till väggfästet (max 2 hela

varv) (1).
 Kontrollampans lyser grönt om batterinivån är tillräcklig. Om batterinivån är otillräcklig blinkar den orange (4) (sätt då i nya batterier).
 Montera alltid sensorn horisontellt, med skälarna nedåt (8).
 När du byter batterier finns alla programmerade parametrar kvar i minnet under obegränsad tid.
6. Problem med Eolis WireFree™ io?
 Markisen hissar upp hela tiden:
 - Fungar inte sensorn på grund av urladdade batterier?
 - Byt batterier i sensorn.
 - Stör radiomottagningen av extern radioutrustning (t.ex. trådlösa hörlurar)?
 ► Stäng av radioutrustning i närheten.

- Har sensorn gått sönder?
 ► Kontakta installatören för att vid behov byta ut sensorn. Om du har ytterligare frågor eller problem, kontakta installatören.
7. Tekniska data
 Radiofrekvens: 868-870 Mhz, lo homecontrol® trebands dubbelriktad.
 Kapslingsklass : IP 44
 Användningstemperatur: -20 °C till +60 °C
 Mått i mm (h x b x d) : 216 x 95 x 95
 Strömförsöring: 2 alkaliska batterier AA (LR6), 1,5 V.
 Kasta aldrig trasiga elektriska och elektroniska apparater eller urladdade batterier i hushållsoporna. Ta dem till en insamlings- eller återvinningscentral så att de kan återvinnas.

