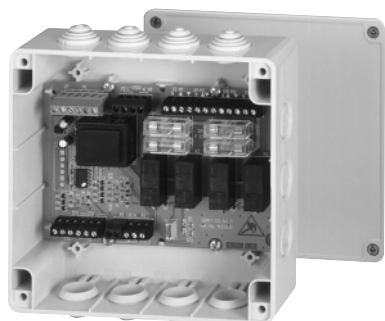


1. Beschrijving



De motorsturing CD 1 X 4 P laat de individuele aansturing toe van 4 X 230 VAC motoren. Vermits de motoren lokaal en centraal gestuurd kunnen worden, is de CD 1 X 4 P geschikt voor grote en kleine installaties. Een aanvullende groepssturing is bij de motorsturing niet meer noodzakelijk.

De motorsturing CD 1 X 4 P is geschikt voor rolluiken, zonweringen, jaloeziën en lamellenzonweringen. De bedieningsergonomie voor het kantelen van de lamellen is instelbaar.

De centrale bevelen worden door IB-sturingen (b.v. tijdschakelaar, zon- windautomaat of gevelsturing) verdeeld en via het IB-laagspanningscircuit naar de motorsturingen overgebracht.

De 4 aandrijvingen zijn in groep met een schakelaar lokaal te bedienen. Meerdere schakelaars en sturingen kunnen parallel aangesloten worden.

Twee voorgeprogrammeerde tussenposities kunnen met een optionele schakelaar ("IP-toets") opgeroepen worden. Door de aansluiting van een schakelaar kan de automatische werking uitgeschakeld worden. Alle veiligheidscommando's afkomstig van de IB-bus, hebben niettegenstaande de uitgeschakelde werking voorrang. De voeding van de IB-Bus gebeurt door de motorsturing.

De motorsturing CD 1 X 4 P kan onder verhoogde vloeren, in tussenwanden of valse plafonds gemonteerd worden, maar ook in een schakelkast door middel van een speciale DIN- railadapter.



Gebruiksvoorzorg!

Op de print bevinden zich onderdelen die gevoelig zijn aan elektrostatische ontladingen. Bij de levering is ze verpakt in een antistatische beschermhoes. Tijdens de behandeling van de print moeten er absoluut voorzorgsmaatregelen genomen worden. Een onvakkundig gebruik kan leiden tot storingen in de onderdelen.

2. Installatie

Het installeren, het testen, de ingebruikneming en de foutoplossing van de installatie kan slechts gebeuren door een elektrisch geschoold vakman. Verbind al de te monteren leidingen zonder spanning. Tref veiligheidsvoorzieningen tegen het onopzettelijk inschakelen van de stroom. Alleen een vakkundige installatie en een goede stroomvoorziening kunnen de correcte werking garanderen.

2.1 Montage

CD 1 X 4 P6 montage op DIN -rails

Voor de montage van de print CD 1 X 4 P6 op de 35 mm DIN-rails worden twee railadapters (Art.Nr. 9 008 049) gebruikt:

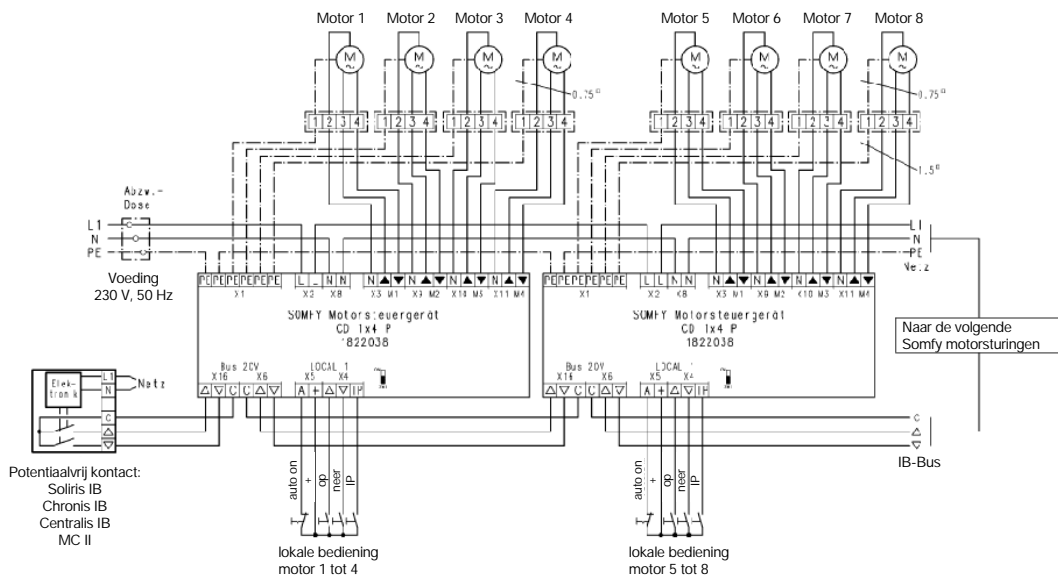
- eerst de print op de adapter monteren
- vervolgens de adapter in de DIN-rails klikken

Hou er rekening mee dat ingeval van inbouw in een schakelkast een beschermingsplaat moet voorzien worden. Deze moet het direct contact met onderdelen onder spanning voorkomen!

CD 1 X 4 P8 voor inbouwmontage

De print is vastgeschroefd in een IP 54-behuizing en kan gemonteerd worden in een tussenplafond, een tussenwand of een verhoogde vloer en kan in een vochtige ruimte geïnstalleerd worden.

3. Aansluitingsschema



Aansluiting:	max. 2,5 mm ² volle draad of 1,5 mm ² soepele draad.
6 X PE-klemmen: 2 X L N-klemmen:	aansluiting van de aardingsdraden, alle PE-klemmen zijn overbrugd. Netaansluiting. De beide N en L-klemmen zijn overbrugd.
M1 tot M4: 4 X klem x N ▼ ▲	Aansluiting motor 1 tot 4
Locaal 1: Klem + A	Aansluiting van de schakelaar voor automatische werking AAN/UIT voor de 4 motoren (optioneel).
Klem + ▼ ▲ Klemme + IP	Aansluiting van de lokale bediening om de 4 motoren gelijktijdig te bedienen Aansluiting van de plaatselijke drukknop voor de tussenposities ("IP-drukknop") voor de 4 motoren(optioneel).
IB-Bus :	
2 x klemmen ▼ ▲ COM	Aansluiting voor de IB-bus (inkomend en uitgaand).
SW 1:	
Schuifschakelaar voor de keuze rolluik/textielzonwering (ON) en jaloezie/lamelzonwering (OFF) voor de 4 motoren.	

4. Instellingen

4.1 Keuze tussen rolluik/zonwering textiel en jaloezie/lamelzonwering

De keuze gebeurt door middel van de schuifschakelaar SW1 (zie aansluitingsschema):

- De netspanning uitschakelen
- De schuifschakelaar op ON schuiven ---> alle aandrijvingen voor rolluikentextiel/zonweringen
- De schuifschakelaar op OFF schuiven ---> alle aandrijvingen voor jaloeziën/lamelzonwering
- De netspanning opnieuw inschakelen.

Bij aflevering is de instelling voor jaloeziën/lamelzonwering vooringesteld.

Opgelet! Bij de CD 1 X 4 P is een gemengde installatie niet mogelijk.

4.2 Keuze tussen automatische werking en lokale werking (Auto/Manu AAN/UIT)

De keuze tussen automatische werking en lokale werking is mogelijk door de plaatsing van een extern aan te sluiten schakelaar (zie aansluitingsschema). In automatische werking zullen centrale bevelen door IB-stuurapparaten (b.v. tijdschakelaar, wind- of zonneautomaat, centrale bediening of gevelsturing) automatisch gegeven worden. In lokale werking worden de bevelen door lokale aangesloten schakelaars gegeven.

- de schakelaar aansluiten (zie aansluitingsschema)
- de schakelaar openen ---> **de automatische werking is ingeschakeld.**

Alle centrale en lokale commando's worden uitgevoerd. Bij centrale prioriteitscommando's (b.v. door een windautomaat) is de lokale bediening echter onmogelijk.

- de schakelaar sluiten --> **de automatische werking is uitgeschakeld.**

De centrale bevelen worden niet uitgevoerd zolang ze geen prioriteit hebben. In dit geval worden alleen de lokale bevelen uitgevoerd. Heeft het centraal bevel echter toch prioriteit (b.v. via een windautomaat) dan wordt een commando gegeven, ook al is de automatische schakelaar uitgeschakeld (veiligheidsfunctie).

In plaats van de schakelaar kan (volgens de gewenste functie) de aansluiting opengelaten of overbrugd worden.

4.3 Bedieningsergonomie voor de kantelfunctie

Voor de bediening van een jaloezie/lamelzonwering zijn er fundamenteel twee verschillende ergonomische functies:

"Europese" bedieningsergonomie

Kort indrukken ,2sec., van de OP- of NEER-knop van de lokale schakelaar.

--> een draaibeweging wordt uitgevoerd zolang de schakelaar ingedrukt word.

Lang indrukken van de OP of NEER-knop van de lokale schakelaar.

--> Het OP -of NEER -bevel wordt uitgevoerd gedurende 3 minuten en de schermen lopen tot hun eindpunt.

"US" bedieningsergonomie

Kort indrukken van de OP- of NEER-knop van de lokale schakelaar.

--> Het OP of NEER bevel wordt uitgevoerd gedurende 3 minuten, de schermen lopen tot hun eindpunt.

Lang indrukken van de OP of NEER-knop van de lokale schakelaar.

--> Er wordt een draaibeweging van de lamellen uitgevoerd, dit zolang de schakelaar ingedrukt word.

Bij levering is de Europese bedieningsergonomie ingesteld.

Omschakeling van de bedieningsergonomie

- De netspanning van de motorsturing onderbreken (de netspanning kort uit- en terug inschakelen).
- Binnen de 30 seconden de aangesloten IP-schakelaar (zie aansluitingsschema) gedurende 5 seconden indrukken of ingeval de IP-schakelaar niet aangesloten is, de ingang van de IP-aansluiting gedurende 5 seconden op de klem + overbruggen.

5. *Instellingen bediening*

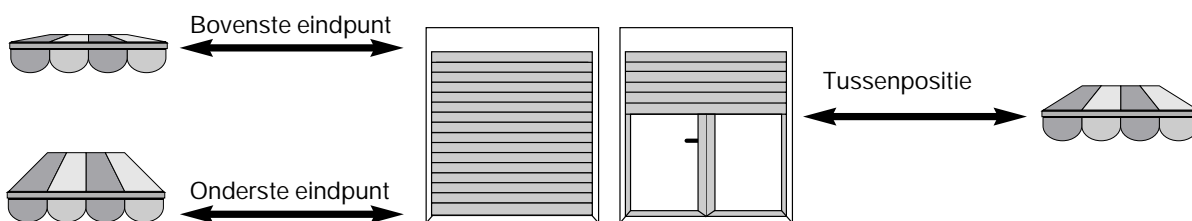
De lokale bediening van de 4 motoren gebeurt via de op de motorsturingen aangesloten lokale drukknoppen. Meerdere lokale drukknoppen kunnen parallel geschakeld worden. De te gebruiken schakelaars zijn van het type Somfy Centralis IB.

- de lokale schakelaar aansluiten (zie *aansluitingsschema*)
- door indrukken van de op of neerschakelaar de 4 aandrijving samen op- of neerlaten.
- stoppen van de 4 aandrijvingen:
door het gelijktijdig indrukken van de op en neerschakelaar (bij onvergrendelde schakelaars)
of door in de andere richting te drukken
of door nogmaals op dezelfde drukknop te drukken
of door op de "IP-drukknop" te drukken indien deze aangesloten is.
of door op de stopknop te drukken

6. *Tussenpositie*

voor rolluiken/textielzonweringen

De 4 motoren kunnen in twee tussenposities geplaatst worden. Het programmeren en terug oproepen van een tussenpositie kan alleen gebeuren door gebruik te maken van een aangesloten "IP-drukknop" (zie *aansluitingsschema*). De eerste tussenpositie kan geprogrammeerd worden vanaf het bovenste eindpunt gedraaid. De tweede tussenpositie wordt geprogrammeerd vanaf het onderste eindpunt.



6.1 Programmeren van de tussenpositie vanaf het bovenste eindpunt

- de zonwering/rolluik met de lokale bediening tot in het bovenste eindpunt plaatsen
- de NEER-knop van de lokale bediening en de IP-schakelaar gelijktijdig zo lang (ca. 2 seconden) indrukken tot de zonwering/rolluik naar beneden draait.
- de zonwering/rolluik in de positie stoppen, die in de toekomst als tussenpositie vanaf het bovenste eindpunt zal gebruikt worden. De tussenpositie kan met de lokale bediening aangepast worden, zonder de geprogrammeerde instelling te beïnvloeden.
- de IP-schakelaar gedurende 2 seconden indrukken. De tussenpositie vanuit de bovenste stand is geprogrammeerd.

6.2 Programmeren van de tussenpositie vanaf het onderste eindpunt

- de zonwering/rolluik met de lokale bediening tot in het onderste eindpunt plaatsen
- de OP-drukknop van de lokale bediening en de IP-schakelaar gelijktijdig indrukken (ca 2 s.) tot de zonwering/rolluik naar boven draait.
- de zonwering/rolluik in de positie stoppen, die in de toekomst als tussenpositie vanaf het onderste eindpunt gebruikt worden. De tussenpositie kan met de lokale bediening aangepast worden, zonder de geprogrammeerde instelling te beïnvloeden.
- de IP-schakelaar gedurende 2 seconden indrukken. De tussenpositie vanuit de onderste stand is geprogrammeerd.

6.3 Het oproepen van een geprogrammeerde tussenpositie

Wanneer de 4 rolluiken zich in de onderste of bovenste stand bevinden, de IP-drukknop kort indrukken.
--> de rolluiken/zonweringen verplaatsen zich naar de gevraagde tussenpositie

6.4 Annuleren van een geprogrammeerde tussenpositie

- de 4 rolluiken/zonweringen in de tussenpositie brengen
- de IP-drukknop gedurende 10 seconden indrukken. De tussenpositie is geannuleerd.

7. *Tussenpositie*

voor jaloezieën / lamelzonwering

De 4 motoren kunnen in een instelbare tussenpositie met ingestelde kanteelhoek van de lamellen geplaatst worden. Deze tussenpositie wordt vanuit de bovenste stand geprogrammeerd. De draaihoek van de lamellen is bovendien vanuit iedere positie na een NEER-bevel instelbaar. Het programmeren en oproepen van de tussenpositie kan slechts gebeuren via de IP-drukknop (zie aansluitingsschema).

7.1 Programmeren van de tussenpositie vanaf het bovenste eindpunt

- de lamellen met de lokale bediening in het bovenste eindpunt brengen
- de NEER-drukknop en de IP-drukknop gelijktijdig zo lang indrukken (2 seconden) tot de lamellen zich in de NEER-richting verplaatsen.
- de lamellen in de positie stoppen, die in de toekomst als tussenpositie vanaf het bovenste eindpunt zal gebruikt worden. De tussenpositie kan met de lokale bediening aangepast worden, zonder de geprogrammeerde instelling te beïnvloeden.
- de IP-drukknop gedurende 2 seconden indrukken. De tussenpositie is geprogrammeerd.

Instelling van de lamellendraaihoek

- de lamellen met de lokale bediening naar beneden brengen, tot de lamellen gesloten zijn.
- de OP-drukknop en de IP-drukknop gelijktijdig zo lang indrukken (2 seconden) tot de lamellen draaien.
- de gewenste positie van de lamellen met de lokale bediening instellen. De positie van de lamellen kan met de lokale bediening ingesteld worden zonder de geprogrammeerde instelling te beïnvloeden.
- wanneer de gewenste lamellenpositie bereikt is, de IP-drukknop gedurende ongeveer 2 seconden indrukken --> de kanteelhoek van de lamellen is geprogrammeerd.

7.2 Het oproepen van de tussenpositie met de bijbehorende kantelhoek van de lamellen

- Wanneer de 4 zonweringen zich in het bovenste eindpunt bevinden, de IP-drukknop kort indrukken
--> De zonweringen verplaatsen zich naar de tussenpositie en kantelen daarna de lamellen in de ingestelde hoek.

Oproepen van de draaihoek van de lamellen

- vanuit elke positie na een manueel NEER-commando (t.t.z. zonweringen met gesloten lamellen) de IP-drukknop kort indrukken.

7.3 Opheffen van de tussenpositie

De tussenpositie en de kantelhoek van de lamellen worden afzonderlijk opgeheven.

Opheffen van de tussenpositie

- de zonweringen in de geprogrammeerde positie brengen
- de IP-drukknop gedurende 10 seconden indrukken
--> de tussenpositie is geannuleerd.

Opheffen van de kantelhoek v.d. lamellen

- de zonweringen in de NEER-richting verplaatsen.
- de zonweringen in een willekeurige positie stoppen.
- de IP-drukknop kort indrukken
--> de lamellen draaien zich in de ingestelde kantelhoek
- de IP-drukknop gedurende 10 seconden indrukken
--> de kantelhoek van de lamellen is geannuleerd.

8. Technische gegevens

Artikelnummer CD 1 X 4 P6 (Print zonder behuizing)	1 822 038 Afmetingen: 100 x 142 mm
Artikelnummer CD 1 x 4 P8 (Print in IP 54-behuizing)	1 822 039 Afmetingen: 160 x 165 x 60 mm
Railadapter	9 008 049 Afmetingen: 65 x 107 mm
Behuizing IP 54	Afmetingen: 160 x 165 x 60 mm
Netspanning	220-240 V ~ 50/60 Hz
Stuurspanning buslijn	ZLVS, 9-20 V/DC
Doorsnede bedrading buslijn	2 x 2 x 0,6 mm
Belastbaarheid schakelcontact-relais	$\cos \varphi > 0,8/3 \text{ A}/230 \text{ V}/50 \text{ Hz}$
Toelaatbare doorsnede van de aansluitleiding	max. 2,5 mm ² eendradig 1,5 mm ² soepele bedrading
Zekering	Per uitgang F3, 15 AH; groot uitschakelvermogen, 5 x 20 mm volgens IEC 127-2/1
Gebruikstemperatuur	0° C tot 40° C (zuivere omgeving)
Beveiligingsgraad	Zonder-behuizing: IP00 Met behuizing: IP 54
Beveiligingscategorie	I
Duur aandrijving (schakeltijd relais)	ca. 3 Minuten
CE	Volgens EN 60730-1; EN 50081-1; EN50082-1